



POWIATOWY
URZĄD PRACY
DLA POWIATU NOWOSĄDECKIEGO

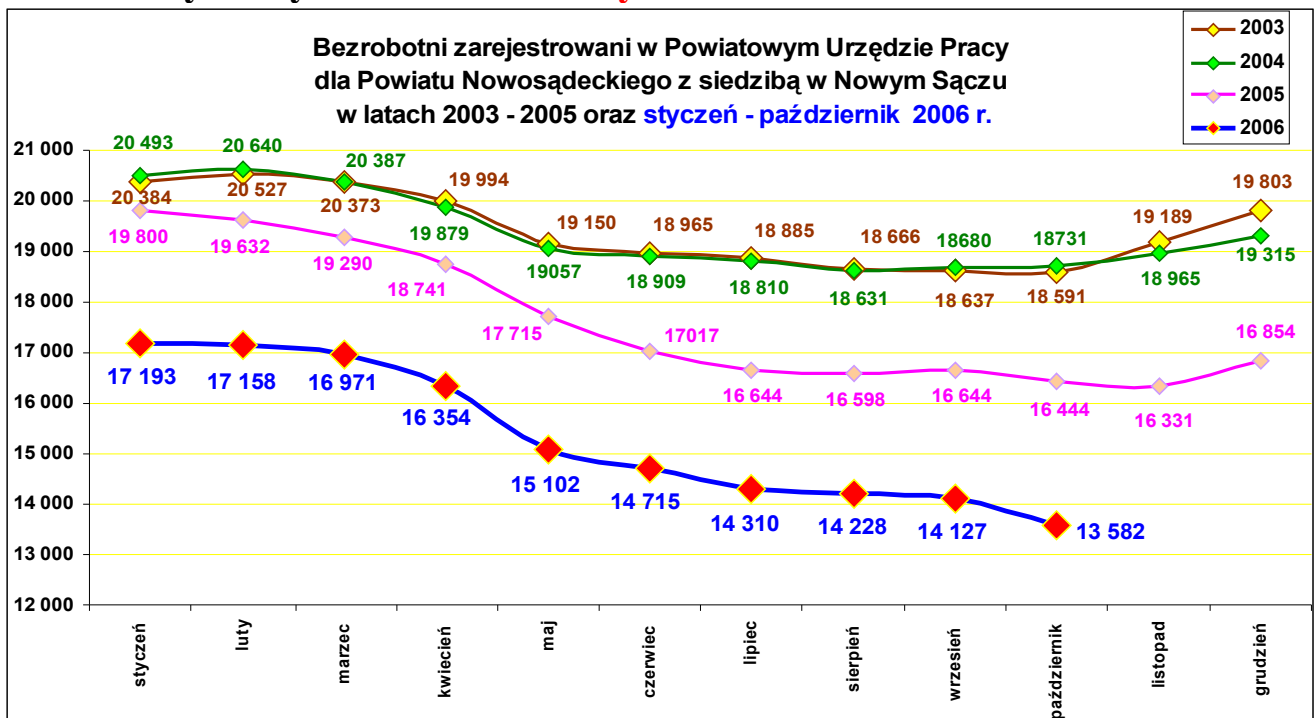


INFORMACJA

O BEZROBOCIU W POWIECIE NOWOSĄDECKIM
W MIESIĄCU PAŹDZIERNIKU 2006 ROKU

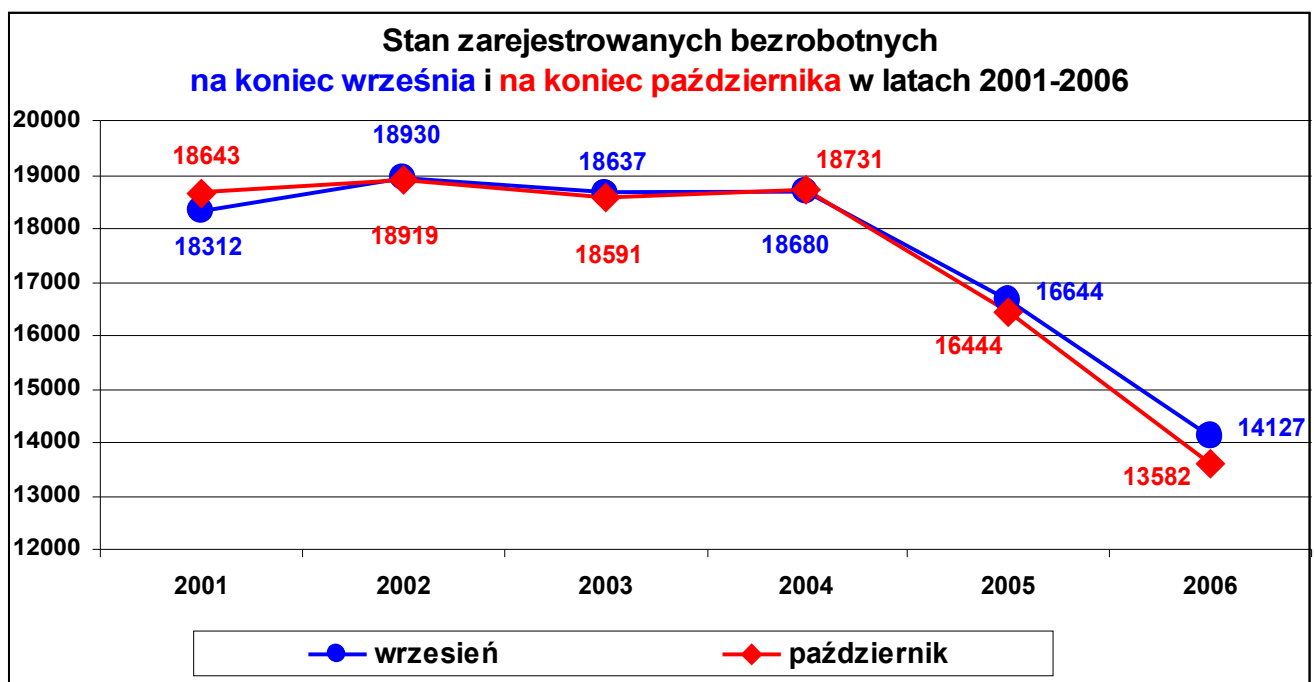
NOWYSĄCZ – listopad - 2006 r.

W miesiącu październiku br. bezrobocie w Powiecie Nowosądeckim zmniejszyło się do nie notowanego od kilku lat i **na dzień 31.10.2006 r. stan bezrobotnych wynosił 13 582 osoby.**



W stosunku do września br. **spadek** był znaczny **o 545 osób, tj. o 3,9 %**. Jest to największy spadek odnotowany w październiku w ostatnich latach – co ilustruje wykres poniżej. Rok 2001 i rok 2004 – widoczny w październiku wzrost bezrobotnych, natomiast w pozostałych prezentowanych latach widoczny jest spadek:

- w 2002 r. o 11 osób,
- w 2003 r. o 46 osób,
- w 2005 r. o 200 osób,
- w **2006 r. o 545 osób.**

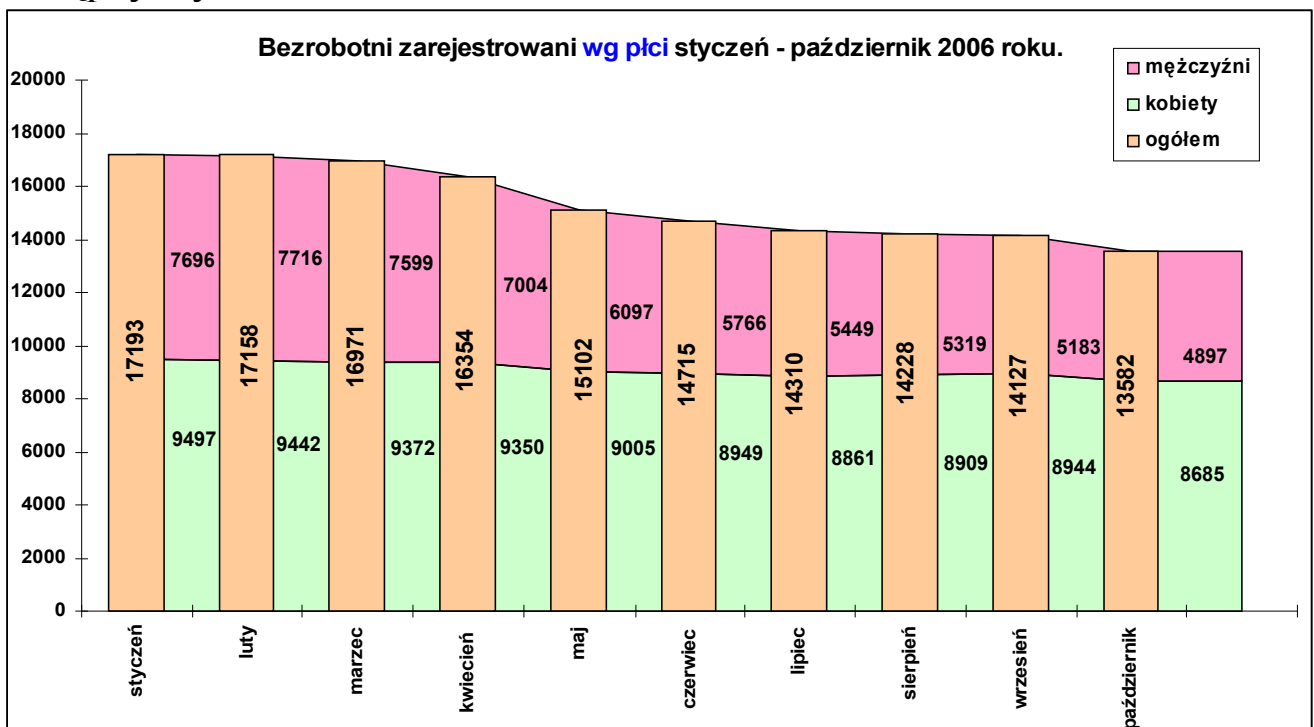


Obserwowany tak duży spadek bezrobocia w omawianym miesiącu jest wynikiem realizowania przez PUP dla Powiatu Nowosądeckiego m.in. szeroko rozumianych usług rynku pracy obejmujących: szkolenia, doradztwo, pośrednictwo i inne formy wsparcia (m.in. dotacje na podjęcie działalności gospodarczej, prace interwencyjne dotacje na doposażenie stanowiska pracy, staże i przygotowanie zawodowe) dzięki którym jest możliwe przywrócenie części osób bezrobotnych na rynek pracy.

Od początku bieżącego roku liczba bezrobotnych w Powiecie Nowosądeckim spadła o 3 611 osób, tj. o 21,0 %.

W analogicznym okresie **ubiegłego roku** spadek ten był mniejszy i wynosił 3 356 osób, tj. o 17,0 %.

Analizując podstawowe struktury zarejestrowanych bezrobotnych nie trudno zauważyć, że chociaż liczba ogółu bezrobotnych zmniejszyła się, to liczba kobiet bezrobotnych spada zdecydowanie wolniej niż mężczyzn. Bezrobocie wśród mężczyzn w stosunku do września br. było niższe o 286 osób a wśród kobiet spadek był o 259 osób. Wygląda na to, że kobiety mają większe trudności z podjęciem pracy, natomiast inne dane statystyczne pokazują, iż kobiety są lepiej wykształcone od mężczyzn. Opisaną sytuację obrazuje następujący wykres.



Ponadto październiku br.

-] zmniejszyła się liczba bezrobotnych poprzednio pracujących - o 229 osób i liczba osób w kategorii dotychczas nie pracujących – o 316 osób,
-] zmniejszyła się liczba osób zamieszkałych na wsi o 475 osób do poziomu 11 193 osoby , co stanowiło 82,4 % ogółu bezrobotnych,
-] w odniesieniu do sytuacji sprzed miesiąca o 88 osób zmniejszyła się liczba zarejestrowanych absolwentów (osób w okresie 12 miesięcy od ukoń-

czenia szkoły). W końcu października br. zbiorowość bezrobotnych absolwentów liczyła 788 osób, co stanowiło 5,8 % ogółu zarejestrowanych.

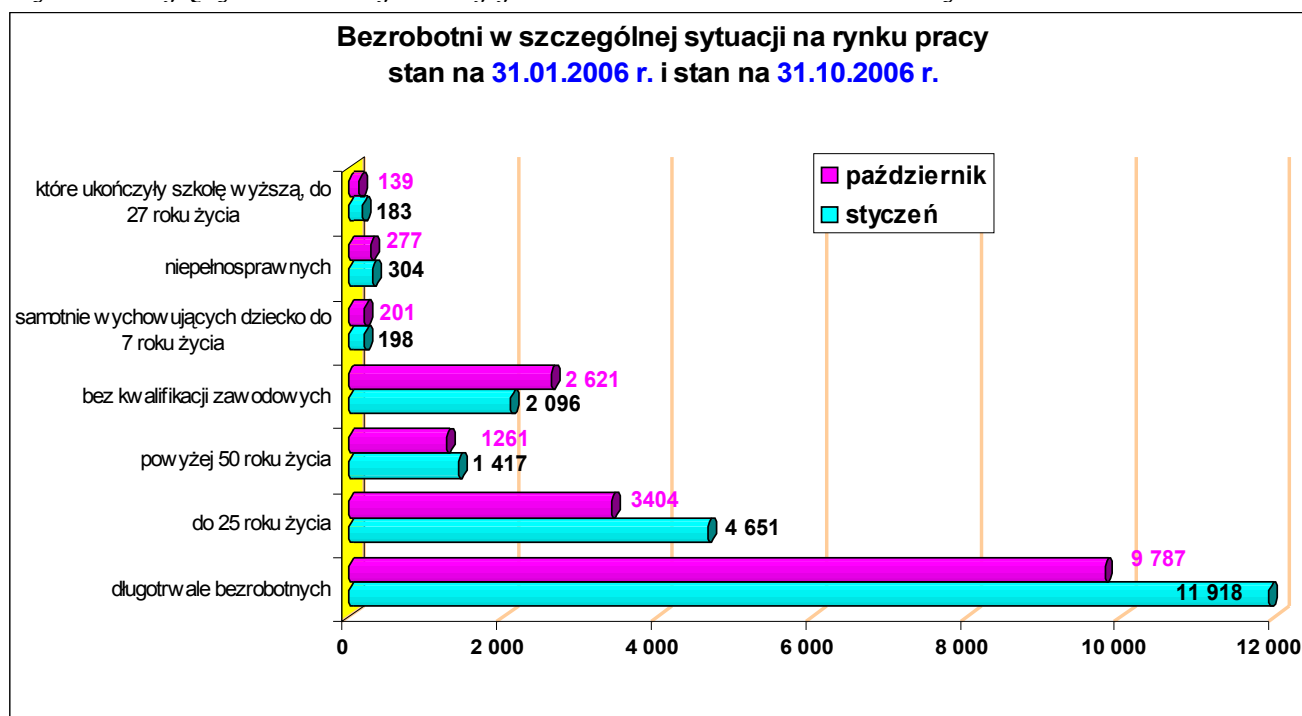
] systematycznie spada ilość bezrobotnych zarejestrowanych z przyczyn dotyczących zakładu pracy, na koniec października było takich osób 280 czyli o 10 osób mniej niż we wrześniu br. (290 osób) i o 109 osób mniej niż na koniec października 2005 roku.

] zarejestrowanych było 4 cudzoziemki (z Ukrainy i Litwy) posiadające status bezrobotnych – wszystkie panie są bez prawa do zasiłku.

] wyższa niż przed miesiącem była liczba osób z prawem do zasiłku o 17 osób i w końcu października br. bezrobotni posiadający prawo do zasiłku w liczbie 1062 osoby stanowili 7,8 % ogółu bezrobotnych, (w październiku 2005 r. prawo do zasiłku miało 8,3 % zarejestrowanych bezrobotnych).

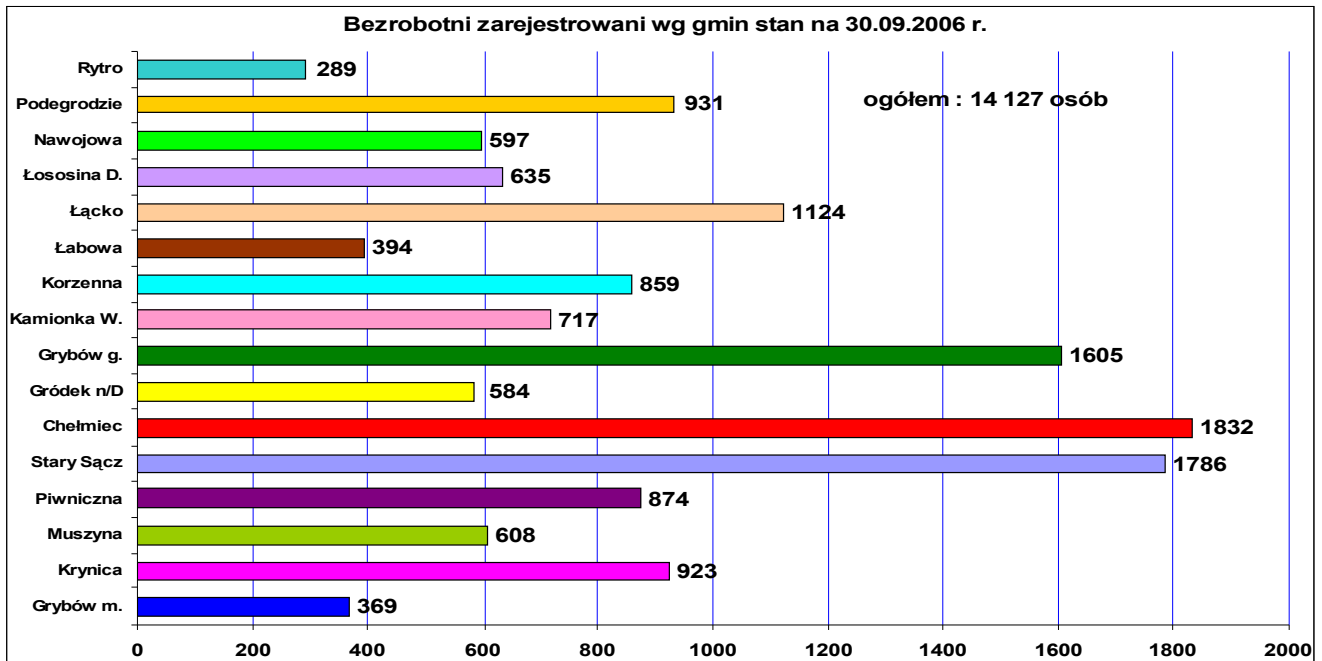
Dalej przeglądając struktury zarejestrowanych bezrobotnych zauważa się spadek bezrobotnych w stosunku do września br. w grupach osób będących w szczególnej sytuacji na rynku pracy. Wykres poniżej przedstawia zmiany w tych kategoriach w okresie styczeń- październik 2006 r.

Wzrost bezrobotnych zaznaczył się w dwóch kategoriach bezrobotnych tj. wśród bezrobotnych bez kwalifikacji zawodowych i wśród osób samotnie wychowujących co najmniej jedno dziecko do 7 roku życia.



Kolejny wykres prezentuje strukturę zarejestrowanych bezrobotnych wg gmin (stan na 30.09.2006 r. ponieważ sprawozdania wg gmin liczone są raz na koniec danego kwartału). Najwięcej bezrobotnych pochodzi z gminy Chełmiec – 1 832 osoby, tj. 13,0 % ogółu zarejestrowanych. Drugą gminą

pod względem ilości bezrobotnych jest Stary Sącz – 1 786 osób, tj. 12,6 % a trzecią gminą jest Grybów – 1 605 osób, tj. 11,4 % ogółu zarejestrowanych bezrobotnych w Powiecie Nowosądeckim. Najmniej bezrobotnych pochodzi z gminy Rytro – 289 osób, tj. 2,0 % ogółu zarejestrowanych.



**Podstawowe struktury i stany osób zarejestrowanych
w Powiatowym Urzędzie Pracy dla Powiatu Nowosądeckiego.**

Wyszczególnienie	Stan na 31.10. 2006 r.	Struktura
		w %
Bezrobotni ogółem	13 582	100
w tym:		
➤ kobiety	8 685	63,9
➤ z prawem do zasiłku	1 062	7,8
➤ zamieszkali na wsi	11 193	82,4
➤ niepełnosprawni	277	2,0
➤ zarejestrowani po raz I	3 997	29,4
➤ dotychczas nie pracujący	3 421	25,2
➤ zwolnieni z przyczyn zakładu pracy	280	2,1
➤ powyżej 50 roku życia	1 261	9,3
➤ bez kwalifikacji zawodowych	2 621	19,3
➤ osoby w okresie do 12- stu miesięcy od dnia ukończenia nauki	788	5,8
➤ długotrwale bezrobotne	9 787	72,1
➤ ukończyli szkołę wyższą do 27 roku życia	139	1,0
➤ samotnie wychowujące co najmniej jedno dziecko do 7 roku życia	201	1,0
➤ cudzoziemcy	4	0,03
Poszukujący pracy w tym:	235	
● osoby niepełnosprawne	151	

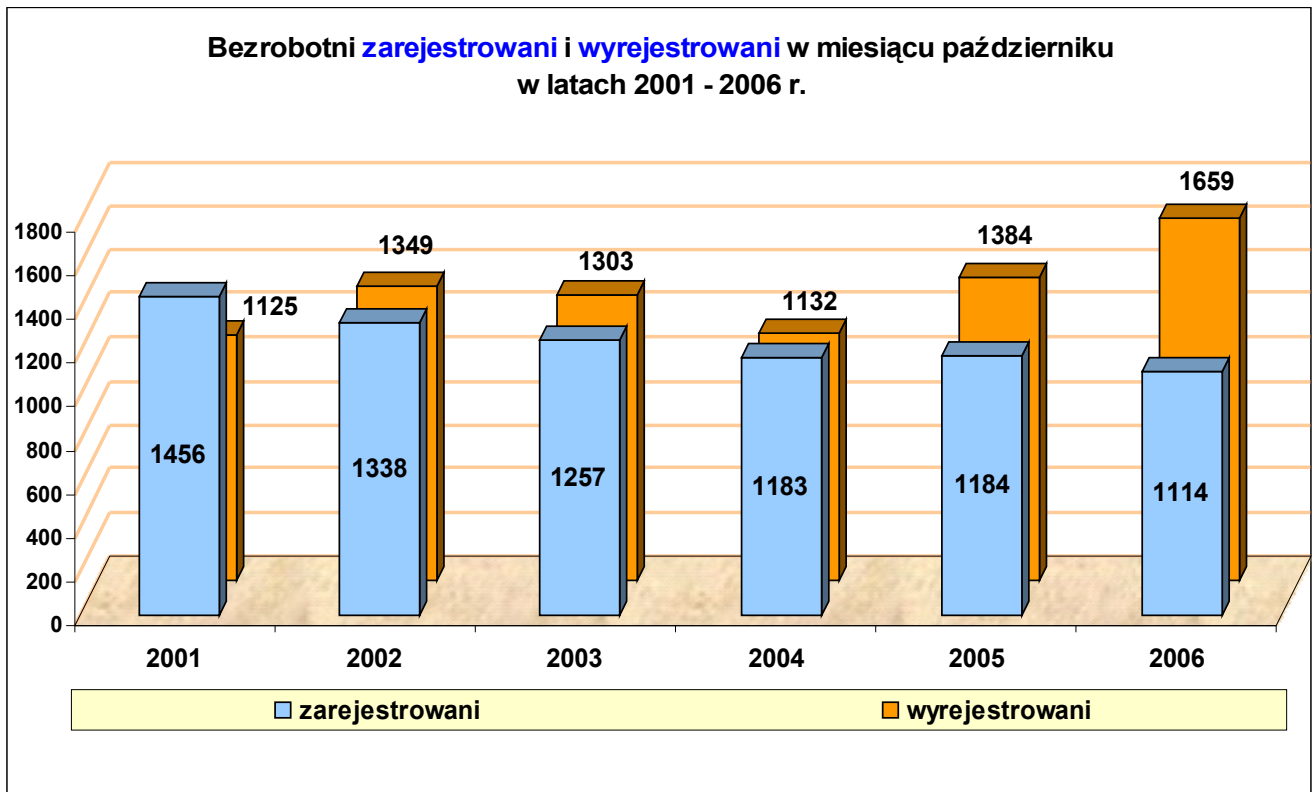
Płynność bezrobocia, oferty pracy oraz podjęcia pracy

w PUP dla Powiatu Nowosądeckiego

Wyszczególnienie	Powiat Nowosądecki	
	miesiąc czerwiec - październik	miesiąc październik
1. Bezrobotni zarejestrowani w miesiącu	4 883	1 114
z tego:	1 500	320
➤ po raz I - szy		
➤ po raz kolejny	3 383	794
➤ z prawem do zasiłku	1 228	262
➤ w wieku do 25 roku życia	2 647	625
➤ powyżej 50 roku życia	271	60
➤ osoby w okresie do 12 m-cy od dnia ukończenia nauki	1 274	260
➤ bez kwalifikacji zawodowych	818	202
➤ zamieszkali na wsi	3 949	902
w tym posiadający gospodarstwo rolne	145	32
➤ samotnie wychowujące co najmniej 1 dziecko do 7 r. życia	49	10
➤ niepełnosprawni	88	19
➤ osoby, które ukończyły szkołę wyższą do 27 roku życia	261	57
2. Bezrobotni wyrejestrowani w miesiącu	6 403	1 659
z tego:	2 735	515
➤ podjęcia pracy		
3. *Zgłoszone wolne miejsca pracy, z tego:	1 787	699
dla		
↻ niepełnosprawnych	30	18
↻ na staż	403	339
↻ na miejsca przygotowania zawodowego	93	80
4. *Zgłoszenia zwolnień z przyczyn zakładu pracy (osoby)	0	0

Od początku bieżącego roku żaden zakład pracy z terenu Powiatu Nowosądeckiego nie zgłosił do urzędu zwolnień pracowników z przyczyn dotyczących zakładu pracy.

W miesiącu październiku br. nadal utrzymywało się ożywienie na rynku pracy, czego sygnałem jest zarówno umiarkowana liczba nowo rejestrujących się, jak i **bardzo duża** – w przypadku miesiąca października – liczba osób bezrobotnych **wyrejestrowanych** z ewidencji. Okazuje się, że jest to największa ilość wyrejestrowań w miesiącu październiku od wielu lat (to stwierdzenie obrazuje wykres poniżej).



W miesiącu październiku br. najczęściej rejestrowały się osoby, które przed zarejestrowaniem pracowały – 707 osób, tj. 63,5 % ogółu rejestrujących się w październiku br. i mieszkały na wsi – 902 osoby (tj. 81,0 %).

Niemal w równych proporcjach rejestrowały się kobiety (548 osób – 49,2 %) i mężczyźni (566 osób, tj. 50,8 %). Więcej niż w miesiącu poprzednim rejestrowało się osób z prawem do zasiłku 262 osoby – sporo w tej grupie było rejestrujących się mężczyzn po zakończeniu służby wojskowej w październiku br.

Zdecydowana większość bezrobotnych to osoby wpisane do rejestru po raz kolejny – 794 osoby, tj. 71,3 %.

Z ogólnej liczby bezrobotnych wyrejestrowanych w październiku br. **515 osób** (31,0 %) **podjęło pracę** (mniej niż we wrześniu br. o 67 osób), z tego: 451 osób (87,6 %) pracę niesubsydiowaną i **64 osoby (12,4 %) pracę subsydiowaną**, w tym:

- prace interwencyjne – **14** osób,
- roboty publiczne – **16** osób,
- działalność gospodarczą w ramach przyznania bezrobotnemu jednorazowych środków – **24** osoby (usługi budowlane, usługi stolarskie, usługi rehabilitacyjne, organizacja imprez okolicznościowych, handel – preparaty lecznicze, działalność artystyczno-literacka-twórcza, produkcja z drutu, usługi wykańczania mebli, sprzedaż detaliczna odzieży, marketing na rzecz firm farmaceutycznych, produkcja mebli i wykonywanie robót budowlanych, serwis elektroniczno-komputerowy, działalność rachunkowo – księgową, sklep spożywczo-przemysłowy,

sprzedaż internetowa, usługi przewozowe TAXI, obróbka mechaniczna elementów metalowych.

- pracę w ramach refundacji kosztów wyposażenia i doposażenia stanowiska pracy dla skierowanego – **8 osób**,
- pracę w ramach środków PFRON – **2 osoby**.

Na staże br. skierowano 259 osób (15,6 % ogółu wyłączeń), w tym 213 kobiet, 231 osób zamieszkałych na wsi a 248 osób było w wieku do 25 lat.

Na przygotowanie zawodowe w miejscu pracy skierowano 62 osoby, (3,7 % ogółu wyłączeń), w tym 50 kobiet, 50 osób zamieszkałych na wsi, 55 osób długotrwale bezrobotnych.

W miesiącu października br. **na szkolenia** (finansowane z Funduszu Pracy i Europejskiego Funduszu Społecznego) skierowano **116 osób**, w tym 50 kobiet.

Tematyka szkoleń:

- ⊕ przewóz materiałów niebezpiecznych – cysterny – 1 osoba,
- ⊕ prawo jazdy kat.C – 12 osób,
- ⊕ prawo jazdy kat. D – 1 osoba,
- ⊕ prawo jazdy kat. E – 6 osób,
- ⊕ operator równiarki – 1 osoba,
- ⊕ operator koparko-ładowarki - 1 osoba,
- ⊕ operator wózka widłowego -1 osoba,
- ⊕ operator pompy do mieszanek betonowych – 1 osoba,
- ⊕ szkolenie kwalifikacyjne w zakresie eksploatacji urządzeń energetycznych – 3 osoby,
- ⊕ stylizacja paznokci i kreowanie wizerunku (działanie 1.2 EFS) – 15 osób,
- ⊕ stylizacja paznokci i kreowanie wizerunku (działanie 1.3 EFS) – 1 osoba,
- ⊕ przedsiębiorczość- własna firma (działanie 1.2 EFS) – 10 osób,
- ⊕ język angielski kurs podstawowy – 23 osoby,
- ⊕ język angielski kurs ponadpodstawowy – 12 osób,
- ⊕ spawacz metoda TIG i MAG – 28 osób.

Z tytułu **nie potwierdzenia gotowości** do podjęcia pracy z ewidencji bezrobotnych wyłączonych zostało **483 osoby**, tj. 29,1 % ogółu wyrejestrowanych. Najczęściej nie potwierdzali gotowości do pracy mężczyźni 312 osób, tj. 64,6 % ogółu wyłączeń z tego tytułu w październiku.

W miesiącu poprzednim liczba wyrejestrowań z tego tytułu była mniejsza o 72 osoby.

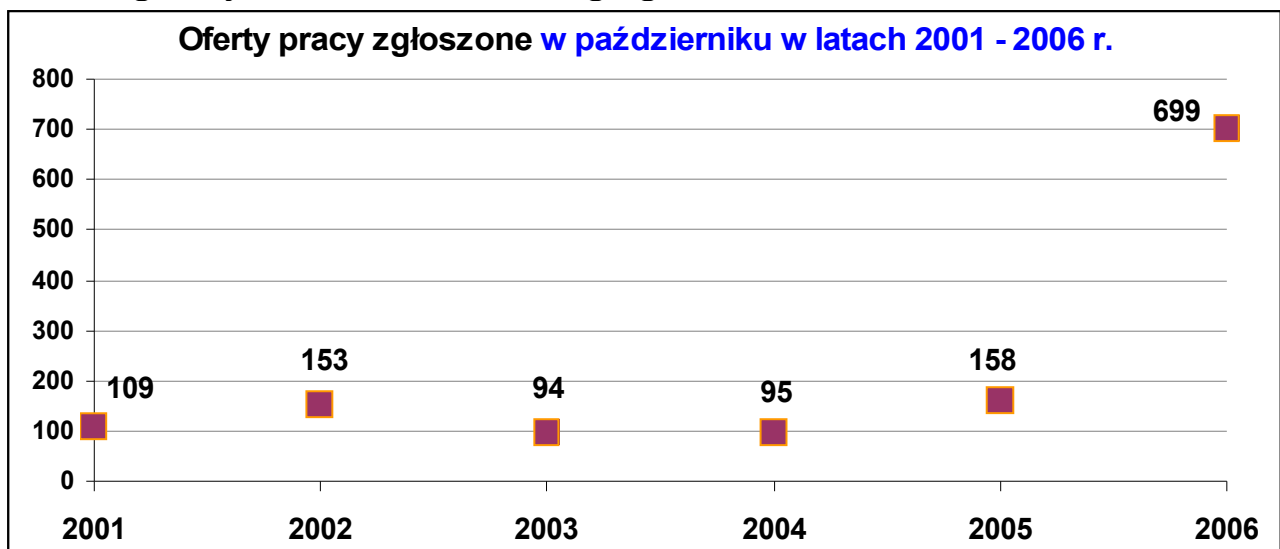
Dobrowolnie ze statusu bezrobotnego zrezygnowało 39 osób bezrobotnych (2,3 % ogółu wyłączeń październikowych br.), w tym 30 kobiet. Wszystkie powody wyłączeń przedstawione zostały graficznie poniżej.



Tak liczne podjęcia pracy, skierowania na staż, skierowania na przygotowanie zawodowe były możliwe dzięki m.in. dużej ilości zgłoszonych przez pracodawców ofert pracy.

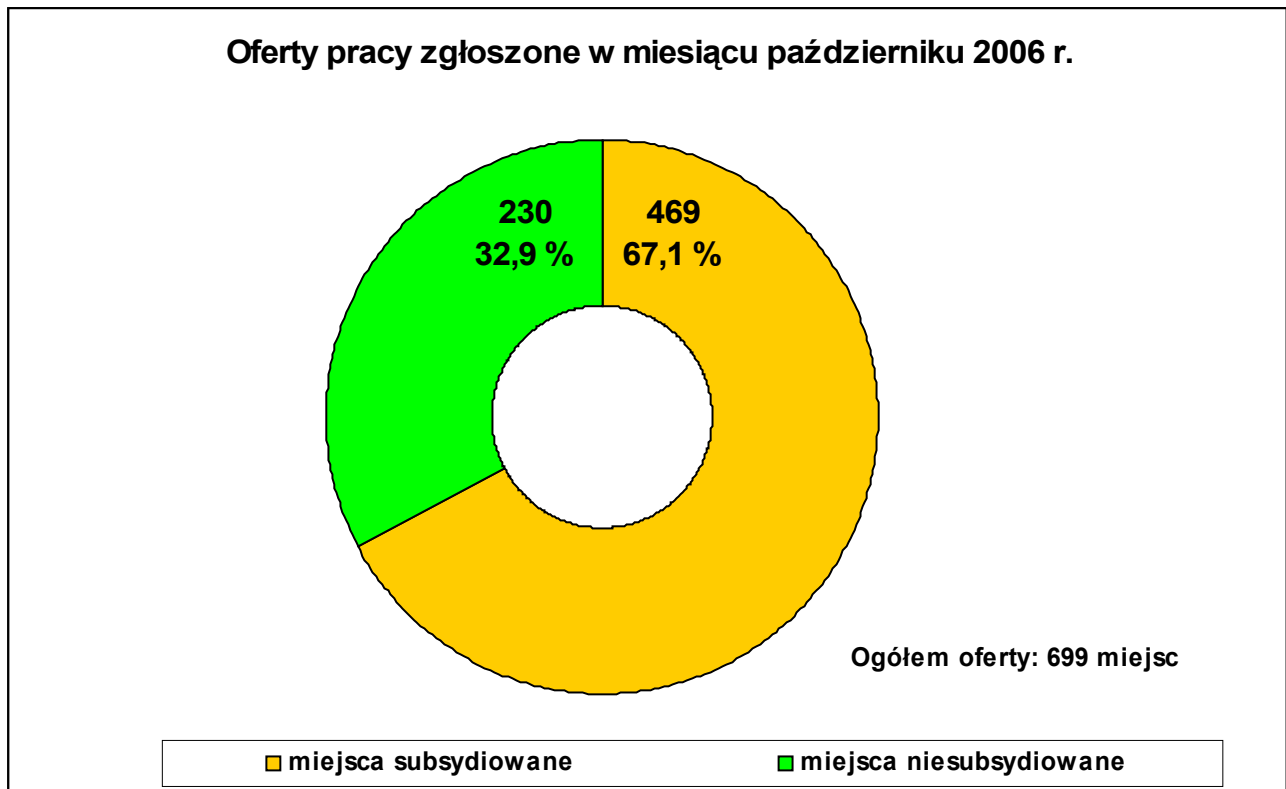
Znaczny wpływ na realizację zadań w tak szerokim zakresie miały także środki finansowe otrzymane z rezerwy Ministra Pracy i Polityki Społecznej, które przeznaczone były na aktywne formy przeciwdziałania bezrobociu.

W miesiącu październiku br. pracodawcy zgłosili **699 oferty pracy**, o 470 ofert więcej niż w poprzednim miesiącu i o 541 oferty więcej niż w analogicznym okresie roku ubiegłego.



Dominowały oferty z sektora prywatnego 547 miejsc, tj. 78,2 % wszystkich ofert pracy (699) a zakłady z sektora publicznego zgłosiły 152 miejsca, tj. 21,7 %. Pracy subsydiowanej dotyczyła większa część ofert -

469 miejsc tj. 67,1 % (we wrześniu 79 miejsc) a pracy niesubsydiowanej 32,9 % (230). Do pracy sezonowej było 16 miejsc.



Z ogólnej liczby ofert subsydiowanych **339 miejsc** było na **staże** a **80** miejsc było na **przygotowanie zawodowe** na stanowisku pracy.

Do osób **niepełnosprawnych** skierowanych było **18 oferty pracy** tj. 2,6 % ogółu wszystkich ofert jakie wpłynęły do urzędu (spedytor, magazynier, pracownik biurowy, kasjer handlowy, kucharz, pracownik ochrony, stolarz, tapicer, sprzątaczką, pakowacz).

Najczęściej oferowane stanowiska to:

- pracownik biurowy – 103 miejsca (w znacznej części miejsca na staż),
- sprzedawca – 79 miejsc,
- pracownik administracyjny – 49 miejsc,
- kierowca ciągnika siodłowego, samochodu ciężarowego – 26 miejsc,
- ślusarz – 24 miejsca,
- stolarz – 19 miejsc,
- murarz – tynkarz - - 18 miejsc,
- cieśla 15 miejsc,
- technik rachunkowości – 14 miejsc,
- kucharz – 13 miejsc,
- cukiernik 12 miejsc,
- magazynier – 11 miejsc,

- fryzjer – 11 miejsc,
- robotnik gospodarczy – 11 miejsc,
- asystent bankowości – 9 miejsc,
- opiekun w domu pomocy społecznej – 9 miejsc,
- sekretarka – 9 miejsc,
- terapeuta zajęciowy – 8 miejsc,
- robotnik budowlany – 8 miejsc,
- bibliotekarz – 7 miejsc,
- introligator poligraficzny – 7 miejsc,
- krawiec – 7 miejsc,
- pomoc kuchenna – 6 miejsc,
- fizjoterapeuta - 5 miejsc.

**„Napływ” i „odpływ” wybranych kategorii bezrobotnych
będących w szczególnej sytuacji na rynku pracy.**

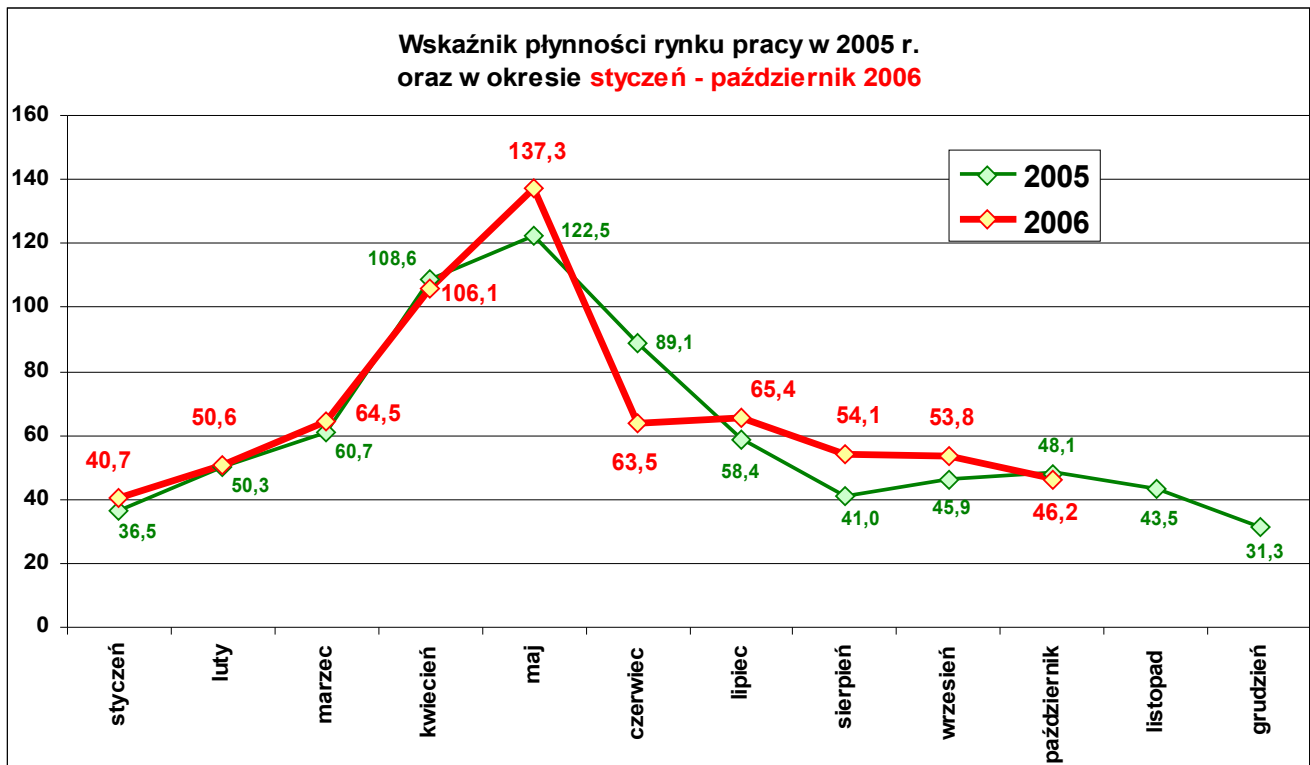
Miesiąc czerwiec – październik 2006 r.	Bezrobotni		
	do 25 roku życia	powyżej 50 roku życia	długo-trwale
Zarejestrowani	2 647	271	2 292
Wyrejestrowani	2 787	370	3 303
<i>w tym z powodu:</i>			
podjęcia pracy	968	160	1 311
- niesubsydiowanej	896	128	1 161
- subsydiowanej	78	32	150
<i>z tego:</i>			
prace interwencyjne	52	8	48
roboty publiczne	3	19	60
podjęcie działalności gospodarczej	22	3	34
praca w ramach refundacji kosztów zatrudnienia bezrobotnego	1	0	3
praca z PFRON -u	0	2	5
Skierowani na szkolenie	102	4	75
Skierowani na staż	357	-	56
Skierowani na przygotowanie zawodowe	-	0	88
Skierowani do pracy społecznie użytecznej	0	0	8
Razem ilość bezrobotnych objętych subsydiowaną aktywizacją zawodową <i>(praca subsydiowana + szkolenie + staż + przygotowanie zawodowe + praca społecznie użyteczna)</i>	537	36	377

W miesiącu październiku br. 2006 r. wypłacono:

- **dotatki aktywizacyjne** dla 12 osób, w tym dla 7 osób poniżej 25 roku życia. Wśród pobierających dodatki aktywizacyjne było 4 kobiety i 8 mężczyzn,
- **stypendia na dalszą naukę** dla 58 osób, w tym dla 42 kobiet oraz 16 mężczyzn.

**Aktywizacja zawodowa osób bezrobotnych
z Powiatu Nowosądeckiego w okresie **czerwiec – październik 2006 r.****

Wyszczególnienie		Ilość osób- czerwiec - paździer- nik	Ilość osób paździer- nik
1.	Pracę podjęło za pośrednictwem urzędu	1 088	445
z tego:			
	➤ pracę niesubsydiowaną	383	58
	➤ pracę interwencyjną	88	14
	➤ pracę w ramach robót publicznych	61	16
	➤ rozpoczęło staże	372	259
	➤ pracę w ramach środków PFRON	8	2
	➤ rozpoczęło przygotowanie zawodowe	97	62
	➤ zrefundowano wyposażenie i doposażenie stanowiska pracy	15	8
	➤ przyznano jednorazową dotację na podjęcie działalności gospodarczej	56	24
	➤ pracę społecznie użyteczną	8	2
2.	Rozpoczęło szkolenia i przekwalifikowania	200	116
PORADNICTWO ZAWODOWE			
3.	Udzielono porad indywidualnych	116	47
4.	Udzielono porad grupowych	0	0
5.	Udzielono indywidualnej informacji zawodowej	343	54
6.	Udzielono grupowej informacji zawodowej	261	146
7.	Edycje Klubów Pracy – zajęcia aktywizacyjne	0	0



Wskaźnik płynności rynku pracy jest to wyrażony w procentach stosunek liczby bezrobotnych, którzy podjęli pracę w danym okresie sprawozdawczym, do liczby nowo zarejestrowanych bezrobotnych w tym okresie.

Wskaźnik płynności rynku pracy w październiku br. wynosił **46,2 %**.
Mniejszy w stosunku do analogicznego okresu roku ubiegłego o 1,9 punktu procentowego.

Stopa bezrobocia (%) *Źródło: GUS*

Miesiące	Miasto Nowy Sącz	Powiat Nowosądecki	Województwo Małopolskie	Kraj
<i>Grudzień 2005 r.</i>	15,7	26,4	13,8	17,6
Styczeń 2006 r.	16,1	26,7	14,1	18,0
Luty 2006 r.	16,2	26,6	14,1	18,0
Marzec 2006 r.	16,1	26,4	13,9	17,8
Kwiecień 2006	15,7	25,7	13,4	17,2
Maj 2006 r.	15,1	24,2	12,7	16,5
Czerwiec 2006 r.	14,8	23,7	12,3	16,0
Lipiec 2006 r.	14,6	23,2	12,0	15,7
Sierpień 2006 r.	14,2	23,1	11,9	15,5
Wrzesień 2006 r.	13,8	22,7	11,6	15,2

Stopy bezrobocia stan na koniec września 2006 r. dla wybranych powiatów i miast woj. małopolskiego:

- Gorlicki – 20,7 %
- Limanowski - 19,3 %
- Nowotarski – 10,6 %
- Tatrzański – 11,3 %
- Miasto Kraków – 5,8 %
- Miasto Tarnów – 9,2 %

Bezrobocie w 25 krajach UE spadło z 8,7 % we wrześniu 2005 r. **do 8,0 % we wrześniu 2006 r.** (w sierpniu 2006 r. też wynosiło 8,0 %).

Najniższe bezrobocie zanotowano w Danii 3,5 %, w Holandii 4,0 %, w Irlandii 4,2 %, w Estonii 4,4 %, i w Austrii 4,7 %.

Najwyższe bezrobocie odnotowano w Polsce 14,1 % i na Słowacji 12,8 % - były to zarazem jedyne kraje UE w których stopa bezrobocia przekroczyła 10 %.

Eurostat podał też dane o stopie bezrobocia w USA i Japonii. We wrześniu bieżącego roku bezrobocie w USA wyniosło 4,6 % (rok wcześniej 5,1 %) a w Japonii 4,2 % (rok wcześniej tyle samo).

[Dane Agencji Statystycznej Unii Europejskiej „EUROSTAT”](#)

Opracowała:
Maria Kołodziejczyk